

## Come arrivare all'hotel Bellavista dal porto di Capri

Arrivati al **porto di Marina Grande** puoi raggiungere l'hotel **Bellavista** sia con l'autobus che con il taxi.

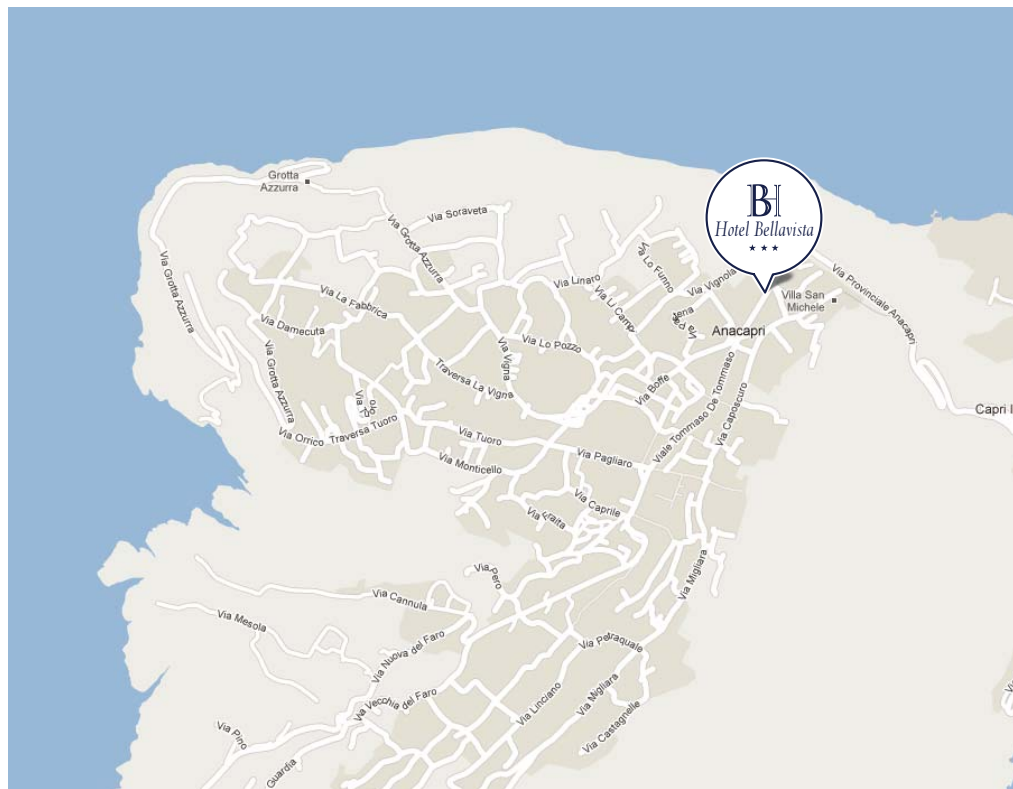
**Taxi:** al porto c'è la fila dei tipici taxi decappottabili capresi. Il percorso in taxi dura circa dieci minuti.

**Autobus:** la biglietteria per autobus e funicolare è a destra del molo d'imbarco avendo il mare alle spalle. Poco più sopra della biglietteria c'è il capolinea degli autobus diretti per **Anacapri**.

Gli autobus per Anacapri non sono molto frequenti: se c'è da aspettare più di mezz'ora conviene prendere la **funicolare Marina Grande - Capri e l'autobus Capri - Anacapri** (il terminal degli autobus per Anacapri si trova proseguendo sempre diritto per venti metri dopo le scale della Funicolare).

Scendi a **Piazza Vittoria** (l'autista annuncerà la fermata urlando "Anacapri"). A questo punto percorri la strada a ritroso per circa una cinquantina di metri, l'hotel si trova sulla sinistra.

**Se preferisci un transfer privato o qualcuno che ti venga a prendere al porto, contattaci pure!**



## Come arrivare all'Hotel Bellavista



**Compagnie di navigazione:**

**Aliscafì SNAV** +39 081 8377577

**Caremar Spa** +39 081 8370700

**NLG Navigazione Libera del Golfo**

+39 081 8370819

**Capitaneria di Porto** +39 081 8370226

**Ufficio di Informazione Turistica**

+39 081 8370686

Gli **aliscafì** e i **traghetti** partono da **Napoli** e **Sorrento**.

In estate, a volte, vengono attivate corse anche da **Positano, Salerno** ed **Ischia**.

Prima di partire controlla l'orario di aliscafì e traghetti, perché vengono cambiati di frequente

<http://www.capri.net/it/orari-traghetti>



Non è necessario prenotare prima il biglietto dell'aliscafo, solo nei mesi di luglio e agosto consigliamo di arrivare al molo di imbarco con un po' di anticipo.

Lo sbarco di auto dei non residenti a Capri è vietato per la maggior parte dell'anno e in ogni caso l'auto sull'isola di Capri è di scarsissima utilità essendo quasi tutta pedonale.

**Quanto tempo calcolare per il viaggio?**

**Dall'aeroporto di Roma a Capri:** Minimo 3 ore (se si è fortunati con tutte le coincidenze e scegliendo il treno veloce)

**Dall'aeroporto di Napoli:** Un'ora e mezza  
**Da Sorrento:** Mezz'ora

**Quanto dura la traversata Napoli - Capri?**

**Traghetto:** 80 minuti

**Nave veloce:** 50 minuti

**Aliscafo-Catamarano:** 40 minuti

**Le soluzioni più rapide e confortevoli**



Transfer in auto fino al porto d'imbarco



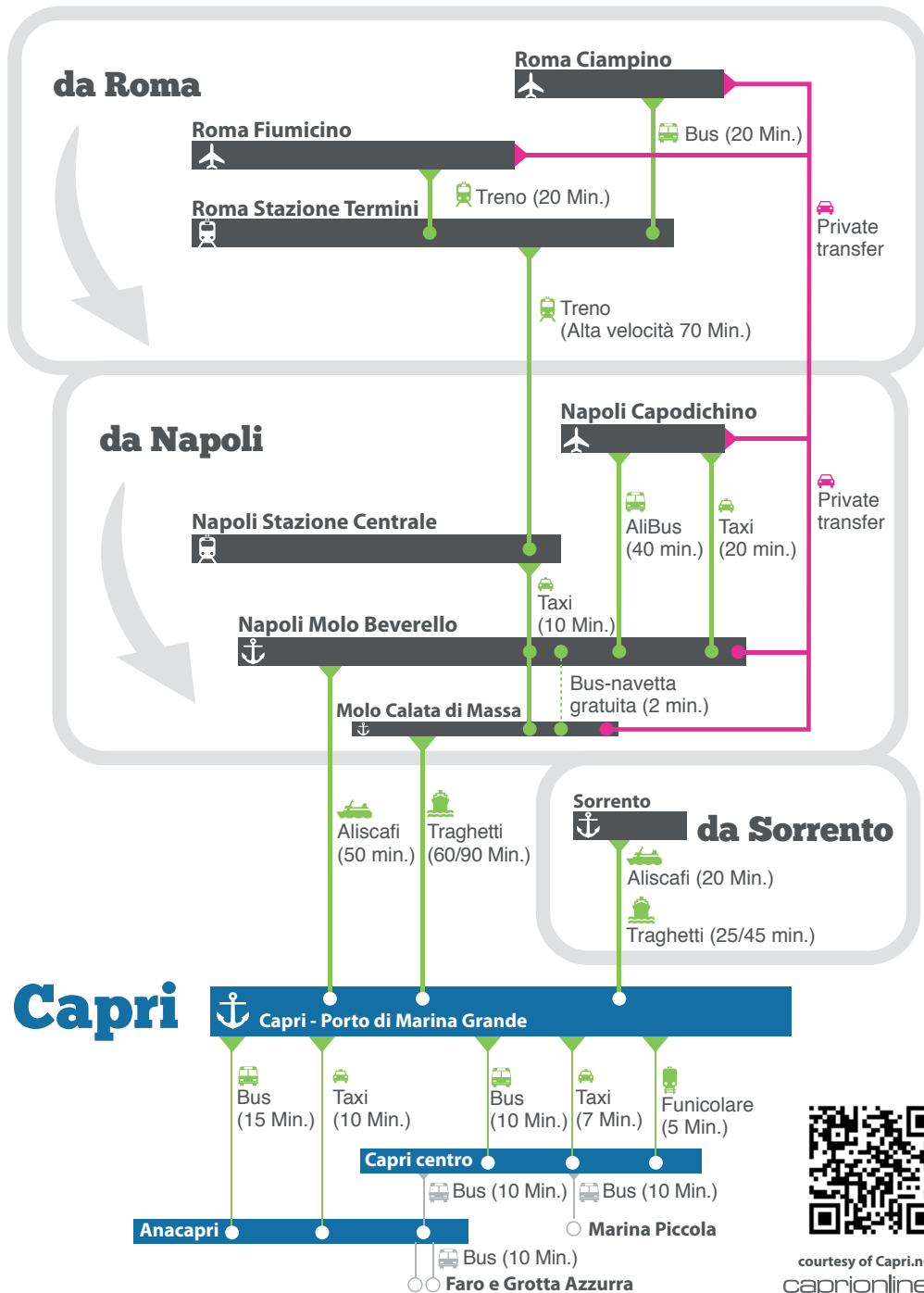
Transfer con motoscafo privato



Transfer in elicottero

**Chiedi all'hotel per aiutarti ad organizzare il transfer**

## Arrivare sull'isola di Capri



## Come arrivare a Capri da Roma

**Da Roma Aeroporto Fiumicino:** Il collegamento più veloce dall'aeroporto di Roma Fiumicino a Roma Termini è il Leonardo Express.

Dalla stazione di Roma ci sono diversi **treni per Napoli**.

- **Eurostar Freccia Rossa (TAV):** il treno più veloce, impiega poco più di un'ora per collegare Roma e Napoli. Il biglietto costa circa 40,00 Euro.
- **Intercity:** impiega poco più di due ore per la tratta Roma - Napoli. Il biglietto costa circa 20,00 Euro.
- **Interegionali:** sono i treni più lenti, fanno tutte le fermate e impiegano 4 ore per arrivare a Napoli. Il biglietto costa intorno ai 10,00 Euro, ma te lo consigliamo solo se viaggi con un budget davvero ristretto.

**Da Roma Aeroporto Ciampino:** una volta arrivato a Roma Ciampino, prendi un autobus per Roma Termini e da lì segui le indicazioni riportate sopra.

Il viaggio **da Roma a Capri** può essere lungo: calcola un minimo di tre ore dall'arrivo del volo, se sei fortunato con tutte le coincidenze.

## Come arrivare a Capri da Napoli

A Napoli i collegamenti per Capri partono da due porti: il **Molo Beverello** e **Calata Porta di Massa**.

Il Molo Beverello si trova di fronte al Maschio Angioino, Calata di Massa si trova circa un chilometro a est (proseguendo verso sinistra avendo il mare di fronte). C'è una **navetta gratuita** che collega i due porti. Dal Molo Beverello partono gli **aliscafi**, da Calata di Massa i **traghetti** e **le navi veloci** (gli unici che possono imbarcare auto e mezzi a motore).

Prima di partire controlla l'orario di aliscafi e traghetti, perchè vengono cambiati di frequente.

## Come arrivare al Molo Beverello dall'aeroporto di Napoli

**Autobus** - All'uscita del Terminal 1 parte l'Alibus, l'autobus che effettua collegamenti diretti con il centro di Napoli. Il biglietto costa può essere acquistato direttamente a bordo. Il percorso dura circa 40 minuti. L'autobus ferma a **Piazza Municipio**, a circa 3 minuti a piedi dal Molo Beverello.

**Taxi** - All'uscita del Terminal 1 troverai i taxi con regolare licenza. Diffida da chi all'interno dell'aeroporto ti avvicina per proporti un taxi. Prima di iniziare la corsa chiedi la tariffa predeterminata per il porto (circa 20,00 Euro).

## Come arrivare al Molo Beverello dalla stazione di Napoli

Dalla **stazione di Piazza Garibaldi** (la stazione principale di Napoli) partono diversi mezzi pubblici per il **Molo Beverello**, ma visto il sovraffollamento degli autobus e la mancanza di chiare indicazioni sulle fermate ti suggeriamo senza dubbio di **prendere un taxi**: la fila dei taxi autorizzati si trova all'uscita della stazione. Prima di iniziare la corsa, chiedi la tariffa predeterminata per il porto (circa 10,00 euro).

## Come arrivare a Capri da Sorrento

Dal **porto di Sorrento**, a **Marina Piccola**, partono sia aliscafi che traghetti per Capri. D'estate le corse sono particolarmente frequenti (una ogni mezz'ora circa) e il tragitto dura **venticinque minuti**.

Il porto di Sorrento si raggiunge seguendo le scale che scendono da Piazza Tasso. Il percorso è breve ma al ritorno può essere faticoso perchè tutto in salita: prendi una delle **navette che collegano il porto con Piazza Tasso** o l'ascensore per la Villa Comunale.

### Il nostro consiglio

L'aliscafo da Sorrento a Capri costeggia uno splendido tratto di costa: siediti sul lato sinistro per goderti lo spettacolo al meglio!